




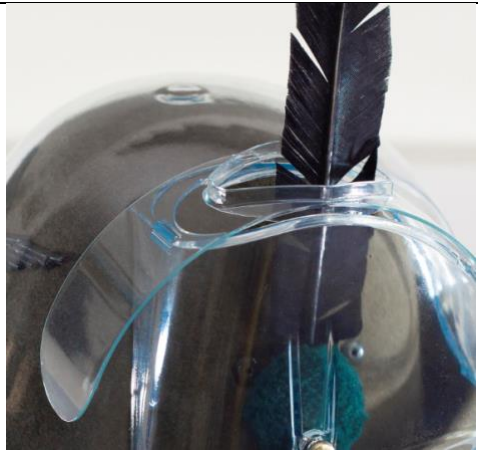




ISTRUZIONI PER IL MONTAGGIO DELLA CUSTODIA

| | | |
|--|--|--|
|  |  | <p>Predisponi la base della custodia (fig.1) su un piano.</p> <p>Appoggia il cappello sulla base in posizione centrata (fig.2).</p> |
|  |  | <p>Copri il cappello con la parte superiore della custodia (fig. 3) e aggancia alla parte inferiore esercitando una pressione per far scattare i ganci di chiusura (fig. 4 particolare).</p> |
|  |  | <p>La base di supporto dell'astuccio per la penna (fig. 5) deve essere regolata in funzione della inclinazione della penna. Appoggia la base sulla custodia facendo passare la penna nel foro (fig. 6) o affianca la base lateralmente per determinare la lunghezza corretta per coprire la fessura.</p> |
|  |  | <p>Segna con un pennarello i punti in cui effettuare il taglio, sia nella parte anteriore (fig. 7) che posteriore (fig. 8) se necessario.</p> |

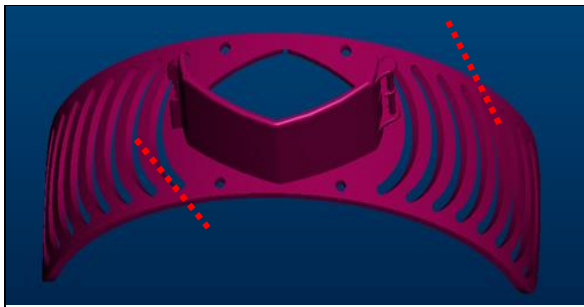


Fig. 9

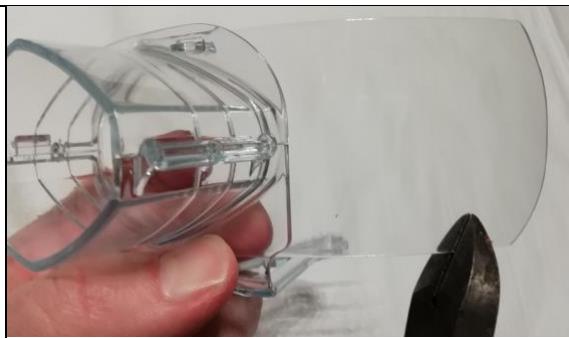


Fig. 10

Sfila il pezzo dalla penna e procedi al taglio della parte eccedente (anteriore e/o posteriore) nei punti di giunzione come da fig. 9 e 10

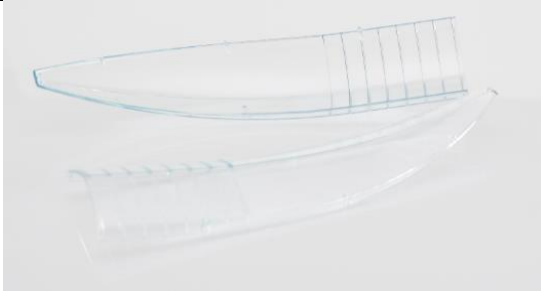


Fig. 11

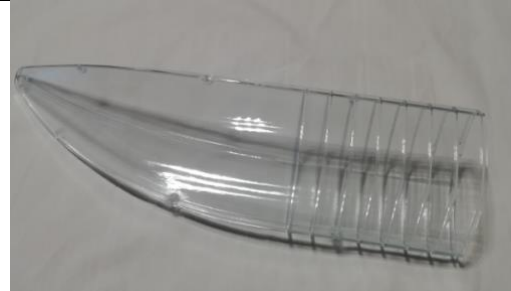


Fig. 12

Assembla le due metà (fig.11) per comporre l'astuccio di protezione della penna (fig. 12).



Fig. 13

L'astuccio può essere accorciato in funzione della lunghezza della penna, praticando un taglio lungo le linee di incastro esistenti.

ATTENZIONE: non tagliare oltre la seconda linea dall'alto (fig. 13) altrimenti l'astuccio non può essere fissato alla base.



Fig. 14

Serrare l'astuccio della penna sulla base di supporto (fig.14)



Fig. 15

Riposizionare l'astuccio e base in corrispondenza della sua sede. Utilizzare le viti in dotazione per fissare definitivamente il pezzo alla custodia (fig. 15)